

T.C.
AKSARAY VALİLİĞİ
KANBER ZEYNEP DEMİRORTAOKULU MÜDÜRLÜĞÜ



2024-2028 STRATEJİK PLANI



“Eğitimidir ki bir milleti ya hür bağımsız, şanlı, yüksek bir topluluk halinde yaşatır, ya da milleti esaret ve sefaletе terk eder.”

A handwritten signature in black ink, which appears to be 'M. Kemal Atatürk'.

Mustafa Kemal ATATÜRK

İSTİKLALMARŞI

Korkma, sönmez bu şafaklarda yüzen al sancak;
Sönmeden yurdumun üstünde tüten en son ocak.
O benim milletimin yıldızıdır, parlayacak;
O benimdir, o benim milletimindir ancak.

Çatma, kurban olayım, çehreni ey nazlı hilal!
Kahraman ırkıma bir gül! Ne bu şiddet, bu celal?
Sana olmaz dökülen kanlarımız sonra helal...
Hakkıdır Hakk'a tapan milletimin istiklal!

Ben ezelden beridir hür yaşadım, hür yaşarım.
Hangi çılgın bana zincir vuracakmış? Şaşarım!
Kükremiş sel gibiyim, bendimi çiğner, aşarım.
Yırtarım dağları, enginlere sığmam taşarım.

Garbin afakını sarmışsa çelik zırhlı duvar,
Benim iman dolu göğsüm gibi serhaddim var.
Ulusun, korkma! Nasıl böyle bir imanı boğar,
"Medeniyet!" dediğin tek dişi kalmış canavar?

Arkadaş! Yurduma alçakları uğratma sakın.
Siper et gövdeni, dursun bu hayasızca akın.
Doğacaktır sana va' dettiği günler Hakk'ın...
Kim bilir, belki yarın, belki yarından da yakın.

Bastığın yerleri "toprak!" diyerek geçme, tanı:
Düşün altındaki binlerce kefensiz yatanı.
Sen şehit oğlusun, incitme, yazıktır atanı:
Verme, dünyaları alsan da, bu cennet vatanı.

Kim bu cennet vatanın uğruna olmaz ki feda?
Şüheda fışkıracak toprağı sıksan, şüheda!
Canı, cananı bütün varımı alsın da Huda,
Etmesin tek vatanımdan beni dünyada cüda.

Ruhumun senden, İlahi, şudur ancak emeli:
Değmesin mabedimin göğsüne namahrem eli.
Bu ezanlar ezanlar-ki şahadetleri dinin temeli
Ebedi yurdumun üstünde benim inlemeli.

O zaman vecd ile bin secde eder-varsa-taşım,
Her yerihandan, İlahi, boşanıp kanlı yaşım,
Fışkırır ruh-ı mücerred gibi yerden na'şim;
O zaman yükselerek arşa değer belki başım.

Dalgalan sen de şafaklar gibi ey şanlı hilal!
Olsun artık dökülen kanlarımın hepsi helal!
Ebediyen sana yok, ırkıma yok izmihlal:
Hakkıdır, hür yaşamış bayrağımın hürriyet;
Hakkıdır, Hakk'a tapan, milletimin istiklal!

Mehmet Akif ERSOY

Öğretmenler;
Yeni Nesil Sizin
Eseriniz Olacaktır.

H. Öztürk



GENÇLİĞE HİTABE

Ey Türk gençliği! Birinci vazifen, Türk istiklalini, Türk cumhuriyetini, ilelebet, muhafaza ve müdafaa etmektir.

Mevcudiyetinin ve istikbalinin yegane temeli budur. Bu temel, senin, en kıymetli hazinendir. İstikbalde dahi, seni, bu hazineden, mahrum etmek isteyecek, dahili ve harici, bedhahların olacaktır. Bir gün, istiklal ve cumhuriyeti müdafaa mecburiyetine düşersen, vazifeye atılmak için, içinde bulunacağın vaziyetin imkan ve şeraitini düşünmeyeceksin! Bu imkan ve şerait, çok namüsaait bir mahiyette tezahür edebilir. İstiklal ve cumhuriyetine kastedecek düşmanlar, bütün dünyada emsali görülmemiş bir galibiyetin mümessili olabilirler. Cebren ve hile ile aziz vatanın, bütün kaleleri zapt edilmiş, bütün tersanelerine girilmiş, bütün ordular dağıtılmış ve memleketin her köşesi bilfiil işgal edilmiş olabilir. Bütün bu şeraitten daha elim ve daha vahim olmak üzere, memleketin dahilinde, iktidara sahip olanlar gafflet ve dalalet ve hatta hıyanet içinde bulunabilirler. Hatta bu iktidar sahipleri şahsi menfaatlerini, müstevlerin siyasi emelleriyle tevhit edebilirler. Millet, fakr u zaruret içinde harap ve bitap düşmüş olabilir.

Ey Türk istikbalinin evladı! İşte, bu ahval ve şerait içinde dahi, vazifen; Türk istiklal ve cumhuriyetini kurtarmaktır! Muhtaç olduğun kudret, damarlarındaki asil kanda, mevcuttur!

H. Öztürk

OKUL / KURUM BİLGİLERİ

İli:	AKSARAY		İlçesi:	MERKEZ	
Adres:	Hasas Mahallesi 6659. Sokak No:16/1 Merkez / AKSARAY		Coğrafi Konum (link):	https://goo.gl/maps/EPD2Y2rMMP12	
Telefon Numarası:	0382-2156714		Faks Numarası:		
e- Posta Adresi:	703378@meb.k12.tr		Web sayfası adresi:	www.kzdo.meb.k12.tr	
Kurum Kodu:	703378		Öğretim Şekli:	TAM GÜN (Tekli Eğitim)	
Okulun Hizmete Giriş Tarihi:	2009		Toplam Çalışan Sayısı:	23	
Öğrenci Sayısı:	Kız	124	Öğretmen Sayısı	Kadın	11
	Erkek	126		Erkek	8
	Toplam	250		Toplam	19
Derslik Başına Düşen Öğrenci Sayısı	16		Şube Başına Düşen Öğrenci Sayısı	21	
Öğretmen Başına Düşen Öğrenci Sayısı	13		Şube Başına 30'dan Fazla Öğrencisi Olan Şube Sayısı	0	
Öğrenci Başına Düşen Toplam Gider Miktarı	500		Öğretmenlerin Kurumdaki Ortalama Görev Süresi	5	

SUNUŞ

Bu çalışma bizim kurumsallaştığımızın bir göstergesidir. Kuruma yeni gelen personeller bu plan sayesinde kurumun misyonunu, vizyonunu, değerlerini, zayıf ve güçlü yanlarını tanımış olacaktır. Bütün bunlar kişiye göre yönetim tarzından kurtulup kurumsal hedeflere göre yönetim tarzının oturmasını sağlayacaktır.

Kurumsallaşma, her işin amacı, aracı ve zamanının olduğunun bilinmesi yani bu işi ben şu araçla şu amaç için şu zamanda şu hedefe ulaşmak için yapmalıyım demektir. Örneğin öğrenme gücü çeken bir öğrenci çeşitli tanıma sorularıyla tanınmalı, bu tanımadaki amacın öğrencinin öğrenmesindeki belli güçlükleri tanımak ve öğrencinin kendisine, ailesine, devletine yararlı bir birey haline getirmek olduğu işin başında belirlenmelidir.

Stratejik Plan (2024-2028)'da belirtilen amaç ve hedeflere ulaşmamızın okulumuzun gelişme ve kurumsallaşma süreçlerine önemli katkılar sağlayacağına inanmaktayız.

Okulumuz, daha iyi bir eğitim seviyesine ulaşmak düşüncesiyle Sürekli yenilenmeyi ve kalite kültürünü kendisine ilke edinmeyi amaçlamaktadır. Kalite kültürü oluşturmak için eğitim ve öğretim başta olmak üzere insan kaynakları ve kurumsallaşma, sosyal faaliyetler, alt yapı, toplumla ilişkiler ve kurumlar arası ilişkileri kapsayan 2024-2028 stratejik planı hazırlanmıştır.

Planın hazırlanmasında emeği geçen Stratejik Plan Ekibi'ne, öğretmenlerimize, öğrencilerimize ve velilerimize teşekkür ederim.

Mustafa ÇALIŞ
Okul Müdürü

İçindekiler

SUNUŞ	5
BÖLÜM I: GİRİŞ ve PLAN HAZIRLIK SÜRECİ	7
Strateji Geliştirme Kurulu ve Stratejik Plan Ekibi	7
Planlama Süreci	7
BÖLÜM II: DURUM ANALİZİ	8
Kurumsal Tarihçe	8
Uygulanmakta Olan Planın Değerlendirilmesi	9
Mevzuat Analizi	10
Üst Politika Belgeleri Analizi	10
Faaliyet Alanları ile Ürün/Hizmetlerin Belirlenmesi	12
Paydaş Analizi	13
Kurum İçi Analiz	16
Çalışan Bilgileri	16
Okulumuz Bina ve Alanları	17
Sınıf ve Öğrenci Bilgileri	18
Donanım ve Teknolojik Kaynaklarımız	18
Gelir ve Gider Bilgisi	19
GZFT (Güçlü, Zayıf, Fırsat, Tehdit) Analizi	19
Gelişim ve Sorun Alanları	22
BÖLÜM III: MİSYON, VİZYON VE TEMEL DEĞERLER	23
MİSYONUMUZ	23
VİZYONUMUZ	23
TEMEL DEĞERLERİMİZ	23
BÖLÜM IV: AMAÇ, HEDEF VE EYLEMLER	24
TEMA I: EĞİTİM VE ÖĞRETİME ERİŞİM	24
TEMA II: EĞİTİM VE ÖĞRETİMDE KALİTENİN ARTIRILMASI	26
TEMA III: KURUMSAL KAPASİTE	31
BÖLÜM V: MALİYETLENDİRME	32
2024-2028 Stratejik Planı Faaliyet/Proje Maliyetlendirme Tablosu	32
BÖLÜM VI: İZLEME VE DEĞERLENDİRME	33
EKLER	40

BÖLÜM I: GİRİŞ ve PLAN HAZIRLIK SÜRECİ

Strateji Geliştirme Kurulu ve Stratejik Plan Ekibi

2024-2028 Strateji Geliştirme Kurulu: Okul müdürünün başkanlığında, bir okul müdür yardımcısı, bir öğretmen ve okul/aile birliği başkanı ile bir yönetim kurulu üyesi olmak üzere 5 kişiden oluşan üst kurul kurulur.

Stratejik Plan Ekibi: Okul müdürü tarafından görevlendirilen ve üst kurul üyesi olmayan müdür yardımcısı başkanlığında, belirlenen öğretmenler ve gönüllü velilerden oluşur.

Üst Kurul Bilgileri		Ekip Bilgileri	
Adı Soyadı	Unvanı	Adı Soyadı	Unvanı
Mustafa ÇALIŞ	Okul Müdürü	Yaşar KOÇAK	Müdür Yardımcısı
Yaşar KOÇAK	Müdür Yardımcısı	Hüdaverdi KATMAN	Öğretmen
Erhan GÖKDEMİR	Öğretmen	Feramis ÖZDEMİR	Öğretmen
Meliha MUTLU	Okul Aile Birliği Başkanı	Levent ERGÜNENÇ	Öğretmen
Zehra YAŞAR	O.A.B. Yönetim Kurulu Üyesi	Sibel ANAÇ	Veli

Planlama Süreci

2024-2028 dönemi stratejik plan hazırlanma süreci Strateji Geliştirme Kurulu ve Stratejik Plan Ekibi'nin oluşturulması ile başlamıştır. Ekip tarafından oluşturulan çalışma takvimi kapsamında ilk aşamada durum analizi çalışmaları yapılmış ve durum analizi aşamasında, paydaşlarımızın plan sürecine aktif katılımını sağlamak üzere paydaş anketi, toplantı ve görüşmeler yapılmıştır. Durum analizinin ardından geleceğe yönelim bölümüne geçilerek okulumuzun/kurumumuzun amaç, hedef, gösterge ve stratejileri belirlenmiştir.

BÖLÜM II: DURUM ANALİZİ

Durum analizi bölümünde okulumuzun mevcut durumu ortaya konularak neredeyiz sorusuna yanıt bulunmaya çalışılmıştır.

Bu kapsamda okulumuzun kısa tanıtımı, okul künyesi ve temel istatistikleri, paydaş analizi ve görüşleri ile okulumuzun Güçlü Zayıf Fırsat ve Tehditlerinin (GZFT) ele alındığı analize yer verilmiştir.

Kurumsal Tarihçe



Okulumuz Yardımsever Kanber DEMİR tarafından **2009** yılında yapılmıştır. **2009-2010** Eğitim-Öğretim yılında hizmete açılmış olup; **2012/2013** Eğitim Öğretim yılında ortaokul olarak eğitime devam etmektedir. Okulumuz **16** derslikli olup okulumuzda fen laboratuvarı, spor odası, çok amaçlı salon, kütüphane, bilişim teknolojileri sınıfı bulunmaktadır.

Yeni bir okul olmasının verdiği enerji ve özveriyle çok kısa sürede birçok projeye başlanmıştır. E-twinning, Okulum Temiz, Okullarda Orman ve Çevre Dostu Okullar projelerine dahil olduk.

Okulumuzun bahçesi de öğrenciler için çok elverişlidir. Bahçemizde bulunan ağaçlık alan ve spor sahasında öğrencilerimiz, keyifli vakit geçirebilmektedir.

Kısa sürede bu kadar projeyi gerçekleştirmiş olmamız ve güçlü öğretmen kadromuz, herkesin takdirini toplamış ve çevrede en çok tercih edilen okullardan biri olmuştur.

Uygulanmakta Olan Planın Deęerlendirilmesi

Uygulanmakta olan 2019-2023 Stratejik Planın İzleme ve Deęerlendirme Sonuları incelendięinde;

Kanber Zeynep Demir Ortaokulu 2019-2023 Stratejik Planı, 18 Eylül 2018 tarihli ve 2018-6 sayılı Genelge yayımlanana 4 yıl boyunca uygulanmış, öngördüğümüz hedeflerin önemli çoęunluęuna ulaşılmıştır. Uygulanmakta olan stratejik planda yer alan “Durum Analizi” bölümü, İl ve İle Milli Eğitim Müdürlüğümüzün Stratejik Planları ile uyumludur. Hedeflerin gerçeki, somut ve güncel ifade edilmesi bakımından ortaöğretime özgü göstergeler de yer almaktadır. Ancak Bakanlık, İl ve İle stratejik planları ile okul/kurum stratejik planlarının “Geleceęe Yönelim” bölümü, başlıklar itibariyle aynı olsa da göstergelerin ifade edilişı bakımından planlar arasında bütünlük bulunmamaktadır. Yeni plan döneminde Bakanlık, İl, İle ve Okul/Kurum Stratejik Planlarının özellikle “Geleceęe Bakış” bölümlerinin birbirine uyumlu olarak hazırlanması önemlidir.

Mevzuat Analizi

Kanber Zeynep Demir Ortaokulu, Millî Eğitim Bakanlığının görev ve uygulamalarını yürütmekle görevli taşra teşkilatı olan Aksaray İl ve İlçe Millî Eğitim Müdürlüklerinin görevleri doğrultusunda hizmet vermeye ve uygulamaları gerçekleştirmeye devam etmektedir. Bu bilgiler durum analizi raporunda ayrıntılı olarak verilmiştir.

- 1) Okul öncesi, ilköğretim çağındaki öğrencileri bedenî, zihnî, ahlaki, manevî, sosyal ve kültürel nitelikler yönünden geliştiren ve insan haklarına dayalı toplum yapısının ve küresel düzeyde rekabet gücüne sahip ekonomik sistemin gerektirdiği bilgi ve becerilerle donatarak geleceğe hazırlamak amacıyla Millî Eğitim Bakanlığı tarafından tasarlanmış olan eğitim ve öğretim programlarını uygulamak, takip etmek, değerlendirmek ve öğrencilerin eğitim ve öğretim hizmetlerini bu çerçevede yürütmek.
- 2) Eğitim ve öğretimin okul öncesi ve ilköğretim kademesi için Millî Eğitim Bakanlığı tarafından belirlenecek ulusal politika ve stratejileri uygulamak, uygulanmasını izlemek ve denetlemek, ortaya çıkan yeni hizmet modellerine göre güncellenerek geliştirilmesini sağlamak amacıyla önerilerde bulunmak.
- 3) Eğitim sisteminin yeniliklere açık, dinamik, ekonomik ve toplumsal gelişimin gerekleriyle uyumlu biçimde güncel teknik ve modeller ışığında tasarlanması ve geliştirilmesi amacıyla Millî Eğitim Bakanlığı uygulamalarının izlenmesi, değerlendirilmesi ve raporlanması sonucunda görüş ve önerilerini bildirmek.
- 4) Eğitime erişimi kolaylaştıran, her vatandaşın eğitim fırsat ve imkânlarından eşit derecede yararlanabilmesini teminat altına almak amacıyla Millî Eğitim Bakanlığı tarafından geliştirilen politika ve stratejileri uygulamak, uygulanmasını izlemek ve koordine etmek, geliştirilmesi için önerilerde bulunmak.
- 5) Kız öğrencilerin, engellilerin ve toplumun özel ilgi bekleyen diğer kesimlerinin eğitime katılımını yaygınlaştırmak amacıyla Millî Eğitim Bakanlığı tarafından geliştirilen politika ve stratejileri uygulamak ve uygulanmasını koordine etmek, uygulamaların iyileştirilmesi için önerilerde bulunmak.
- 6) Özel yetenek sahibi kişilerin bu niteliklerini koruyabilmeleri ve geliştirebilmeleri amacıyla Millî Eğitim Bakanlığı tarafından tasarlanan özel eğitim ve öğretim programlarının uygulanmasını koordine etmek, uygulamalar ile ilgili görüş ve önerilerde bulunmak.
- 7) Millî Eğitim Bakanlığı adına yükseköğretim kurumları dışındaki eğitim ve öğretim kurumlarının açılmasına ilişkin iş ve işlemleri yürütmek.
- 8) Kanunlar, Cumhurbaşkanlığı kararnameleri ve Millî Eğitim Bakanlığı tarafından verilen diğer görevleri yapmak.

Mevzuat Analizi

Yasal Yükümlülük	Dayanak	Tespitler	İhtiyaçlar
Okul öncesi, ilk ve ortaöğretim çağındaki öğrencileri bedenî, zihni, ahlakî, manevî, sosyal ve kültürel nitelikler yönünden geliştiren ve insan haklarına dayalı toplum yapısının ve küresel düzeyde rekabet gücüne sahip ekonomik sistemin gerektirdiği bilgi ve becerilerle donatarak geleceğe hazırlayan eğitim ve öğretim programlarını tasarlamak, uygulamak, güncellemek; öğretmen ve öğrencilerin eğitim ve öğretim hizmetlerini bu çerçevede yürütmek ve denetlemek	1 No'lu Cumhurbaşkanlığı Kararnemesi (CBK)'nin On Birinci Bölümü 301'inci maddesi 1'inci fıkrası (a) bendi	Diğer kamu kurum ve kuruluşları ile sivil toplum kuruluşlarının eğitim ve öğretim hizmetlerinde yapıcı iş birlikleri içerisinde yeterince yer almaması Okul öncesi eğitim standartlarının güncel olmaması	İlgili kamu kurumlarıyla ve sivil toplum kuruluşlarıyla eğitim ve öğretim hizmetinin toplumsal bir bütünlük içerisinde ele alınmasına yönelik bilgi ve tecrübe paylaşımının artırılması
Eğitim ve öğretimin her kademesi için ulusal politika ve stratejileri belirlemek, uygulamak, uygulanmasını izlemek ve denetlemek, ortaya çıkan yeni hizmet modellerine göre güncelleyerek geliştirmek	1 No'lu CBK'nin On Birinci Bölümü 301'inci maddesi 1'inci fıkrası (b) bendi	Eğitim ve öğretime dair temel politika ve planların personel görev değişikliği sebebiyle yeterince sahiplenilmemesi ve uygulama aşamasında sürekliliğin sağlanamaması	Yöneticilerin ve diğer personelin görev değişikliği söz konusu olduğunda bilgi ve birikimini yeni gelen personele aktarması ve oryantasyon süreci
Eğitim sistemini yeniliklere açık, dinamik, ekonomik ve toplumsal gelişimin gerekleriyle uyumlu biçimde güncel teknik ve modeller ışığında tasarlamak ve geliştirmek	1 No'lu CBK'nin On Birinci bölümü 301'inci maddesi 1'inci fıkrası (c) bendi	Ders kitaplarının (etkinlik ve soru sayıları) e- içeriklerle desteklenmesi gerekliliği Teknolojik gelişmelerle birlikte öğrenmenin çevrim içi ortamlarda sunulmasına olanak sağlanması Geleneksel öğrenme yöntemlerine kıyasla daha interaktif ve hızlı bir şekilde öğrenmenin tercih edilmesi	Ders kitaplarına yönelik e- içeriklerin tek bir platform üzerinden kullanıcılara ulaştırılması Okul/kurum standartlarının gelişmeler doğrultusunda yeniden yapılandırılması Çeşitli öğrenme alanlarında programların hazırlanması ve hazırlanan programların günümüz ihtiyaçlarına uygun hâle getirilmesi
Eğitime erişimi kolaylaştıran, her vatandaşın eğitim fırsat ve imkânlarından eşit derecede yararlanabilmesini teminat altına alan politika ve stratejiler geliştirmek, uygulamak, uygulanmasını izlemek ve koordine etmek	1 No'lu CBK'nin On Birinci Bölümü 301'inci maddesi 1'inci fıkrası (ç) bendi	İlk ve ortaöğretim kurumları arası imkân ve başarı farklılıklarının olması	Mevcut uygulamaların öğrencilerin çok yönlü gelişimini destekleyecek projelerle ilgilenebilmesine ve yeni projeler üretmesine imkân verecek şekilde düzenlenmesi Öğretim programları ile öğrencilerin fiziksel, sosyal, duyuşsal yanlarının bütüncül bir şekilde geliştirilmesi

Üst Politika Belgeleri Analizi

Millî Eğitim Bakanlığına görev ve sorumluluk yükleyen hükümlerin tespit edilmesi için tüm üst politika belgeleri ayrıntılı olarak taranmış ve bu belgelerde yer alan politikalar incelenmiştir. Bu çerçevede, Millî Eğitim Bakanlığının görev ve uygulamalarını yürütmekle görevli taşra teşkilatı olan Aksaray İl ve İlçe Millî Eğitim Müdürlüklerinin görevleri doğrultusunda hizmet veren ve uygulamaları gerçekleştiren Kanber Zeynep Demir Ortaokulu 2024-2028 Stratejik Planının stratejik amaç, hedef, performans göstergeleri ve stratejileri hazırlanırken bu üst politika belgelerinden faydalanılmıştır.

Üst politika belgeleri temel üst politika belgeleri ve diğer üst politika belgeleri olarak iki bölümde ele alınmıştır. Üst politika belgeleri ile stratejik plan ilişkisinin kurulması amacıyla üst politika belgeleri aşağıdaki tablo oluşturulmuştur.

Temel Üst Politika Belgeleri	Kalkınma Planları
	Orta Vadeli Programlar
	Orta Vadeli Mali Planlar
	Millî Eğitim Kalite Çerçevesi
	MEB 2024-2028 Stratejik Planı
	Millî Eğitim Şura Kararları
	İl Afet Müdahale Eylem Planı
Diğer Üst Politika Belgeleri	TÜBİTAK 2024-2025 Arge Yenilik Konuları
	İklim Değişikliği Eylem Planı
	Öğretmen Strateji Belgesi
	Su Verimliliği Strateji Belgesi ve Eylem Planı
	Mesleki Eğitim Kurulu Kararları
	Ulusal Deprem Strateji Belgesi ve Eylem Planı
	Ulusal Enerji Verimliliği Eylem Planı
	Ulusal Yapay Zekâ Stratejisi
	2023-2028 Türkiye Çocuk Hakları Strateji Belgesi ve Eylem Planı
	Konya Ovası Projesi Bölge Kalkınma İdaresi Başkanlığı

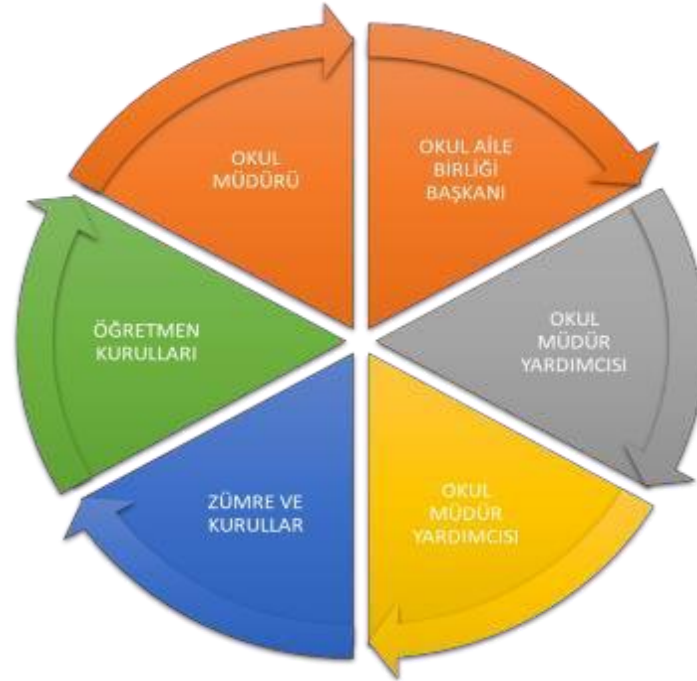
ÜST POLİTİKA BELGESİ	İLGİLİ BÖLÜM/REFERANS	VERİLEN GÖREV/İHTİYAÇLAR
Orta Vadeli Program (2024-2026)	Programda Bakanlığımızı ilgilendiren on dokuz (19) politika ve tedbir ile Öncelikli Reform Alanlarına Yönelik on (10) düzenleme yer almaktadır.	
	Ödemeler Dengesi	1 Tedbir
	Finansal İstikrar	1 Tedbir
	Afet Yönetimi	1 Tedbir
	Dijital Dönüşüm	4 Tedbir
	Hizmet İhracatının Desteklenmesi	1 Tedbir
	Ne Eğitimde Ne İstihdamda Olan Gençlerin ve Kadınların Eğitime ve İstihdama Katılımı	3 Tedbir
	Yükseköğretimde ve Meslekî ve Teknik Eğitimde Özel Sektör Odaklı Dönüşüm	2 Tedbir
	Kamu Cari Harcamalarında Rasyonelleşme	2 Tedbir
	Afetlere Duyarlı Bütünleşik Mekânsal Planlama	1 Tedbir
	İklim Değişikliği Mevzuatı, Emisyon Ticaret Sistemi, Sınırdaki Karbon Düzenlemesi Mekanizmasına Uyum	1 Tedbir
	Cumhurbaşkanlığı 2024 Yıllık Programı	Yurt İçi Tasarruflar
Mali Piyasalar		379.2 Sayılı Tedbir Maddesi
İmalat Sanayi		432.1 Sayılı Tedbir Maddesi
Otomotiv		473.1 Sayılı Tedbir Maddesi
Turizm		525.3, 525.4 Sayılı Tedbir Maddeleri
Girişimcilik ve KOBİ'ler		559.2, 559.3 Sayılı Tedbir Maddeleri
Fikri Mülkiyet Hakları		565.6, 565.7 Sayılı Tedbir Maddeleri
Eğitim		661.1, 661.4, P. 661, P. 662, P.663,P.664, P.665, P.666, P.667, P.668,P.670, P.672, P.675, P.676, P.678,P.680, P.681 Sayılı Politika ve Tedbir Maddeleri
Çocuk		P.732, 731.2, 731.3, 731.4, 731.5,733.1, 733.2, 734.4, 735.8, 739.1,739.3, 739.4, 740.4, 742.4, P.743,744.1 Sayılı Politika ve Tedbir Maddeleri
Gençlik		746.1, 746.2, 746.6, 747.1, 747.2, 748.6 Sayılı Tedbir Maddeleri
Engelli Hizmetleri		758.1, 758.2, 758.3 Sayılı Tedbir Maddeleri
Kültür ve Sanat		783.1, 785.1, 785.2, 789.1 Sayılı Tedbir Maddeleri

Faaliyet Alanları ile Ürün/Hizmetlerin Belirlenmesi

Faaliyet Alanı	Ürün/Hizmetler
Öğretim-Eğitim Faaliyetleri	Öğrenci İşleri Kayıt-nakil işleri Devam-devamsızlık Sınıf geçme Sınav hizmetleri
Rehberlik Faaliyetleri	Öğrencilere rehberlik yapmak Velilere rehberlik etmek Rehberlik faaliyetlerini yürütmek
Sosyal Faaliyetler	Sosyal Kulüp Çalışmaları
Sportif Faaliyetler	Futbol, Basketbol, Atletizm, Bocce, Masa Tenisi, . . .
Kültürel Ve Sanatsal Faaliyetler	Sosyal Kulüp Çalışmaları
İnsan Kaynakları Faaliyetleri (Mesleki Gelişim Faaliyetleri, Personel Etkinlikleri...)	Hizmet İçi Eğitim, Okul/Kurum Dayanışma Birliktelik Etkinlikleri
Okul Aile Birliği Faaliyetleri	Okul/Kurum Dayanışma Birliktelik Etkinlikleri
Öğrencilere Yönelik Faaliyetler	Öğrenci Sağlığı Ve Güvenliği Hizmetleri
Ölçme Değerlendirme Faaliyetleri	
Öğrenme ortamlarına yönelik faaliyetler	
Ders dışı faaliyetler	Yaygın eğitim, Egzersiz, Kurs, . . .

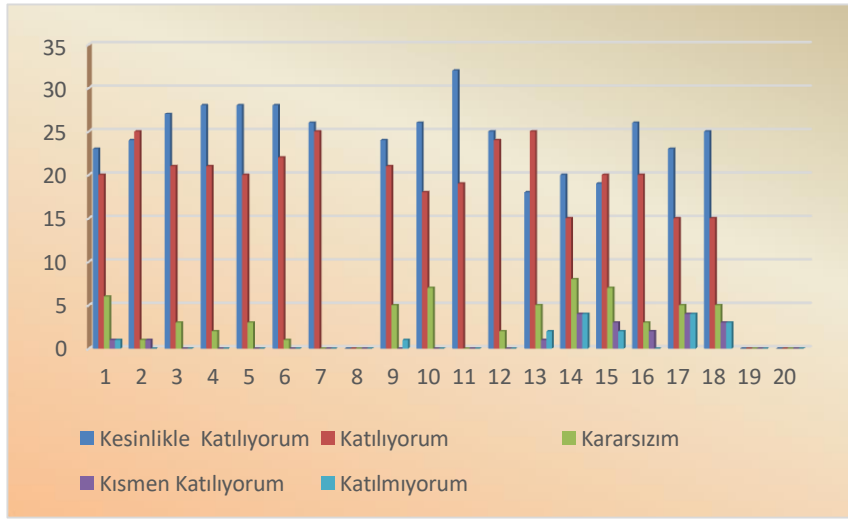
Paydaş Analizi

Kurumumuzun temel paydaşları öğrenci, veli ve öğretmen olmakla birlikte eğitimin dışsal etkisi nedeniyle okul çevresinde etkileşim içinde olunan geniş bir paydaş kitlesi bulunmaktadır. Paydaşlarımızın görüşleri anket, toplantı, dilek ve istek kutuları, elektronik ortamda iletilen önerilerde dâhil olmak üzere çeşitli yöntemlerle sürekli olarak alınmaktadır.



Paydaş anketlerine (EK 1, 2, 3) ilişkin ortaya çıkan temel sonuçlara altta yer verilmiştir :

Öğrenci Anketi Sonuçları

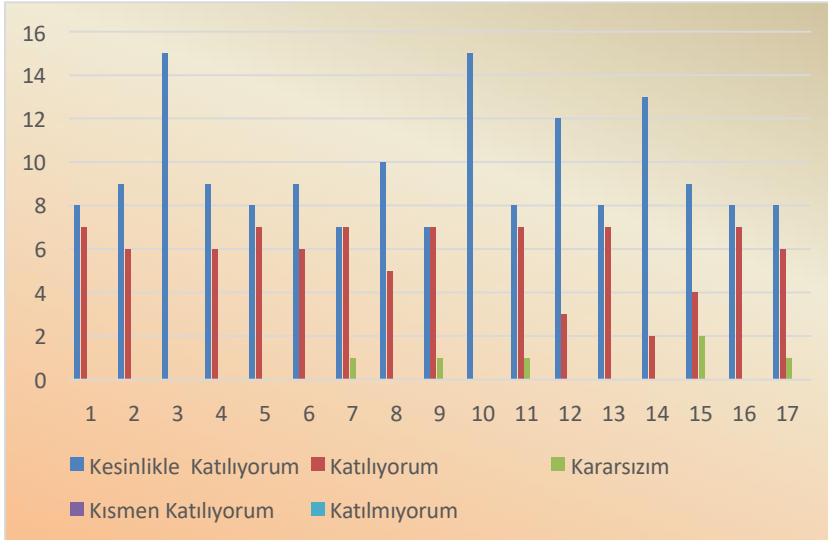


Okulumuzda eğitim öğretim gören öğrencilerimizin değerlendirmelerinin bulunduğu anket (EK 1) sonuçlarına göre;

* “Teneffüste ihtiyaçlarımı giderebiliyorum.” ve “Okulun içi ve dışı temizdir.” Anket maddeleri öğrencilerimiz tarafından en fazla olumlu görülen konular olmuştur.

* “Okulun binası ve diğer fiziki mekânlar yeterlidir.” Anket maddeleri öğrencilerimiz tarafından en az olumlu görülen konular olmuştur.

Öğretmen Anketi Sonuçları

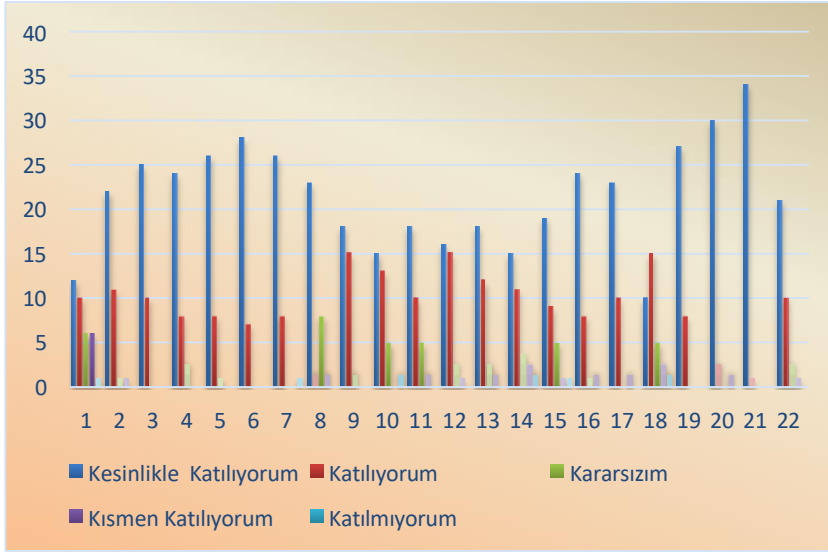


Okulumuzda görevli öğretmenlerimizin görüş ve değerlendirmelerinin bulunduğu anket (EK 2) sonuçlarına göre;

* “Kurumdaki tüm duyurular çalışanlara zamanında iletilir.” Anket maddesi öğretmenlerimizden % 100 kesinlikle katılıyorum sonucu ile en fazla olumlu görülen konular olmuştur.

* “Okul, teknik araç ve gereç yönünden yeterli donanıma sahiptir.” Anket maddeleri öğretmenlerimiz tarafından en az olumlu görülen konu olmuştur.

Veli Anket Sonuçları



Okulumuz velilerinin görüş ve değerlendirmelerinin bulunduğu anket (EK 3) sonuçlarına göre;

* “İhtiyaç duyduğumda okul çalışanlarıyla rahatlıkla görüşebiliyorum.” ve “Çocuğumun okulunu sevdiğini ve öğretmenleriyle iyi anlaştığını düşünüyorum.” Anket maddeleri velilerimiz tarafından en fazla olumlu görülen konular olmuştur.

* “E-Okul Veli Bilgilendirme Sistemi ile okulun internet sayfasını düzenli olarak takip ediyorum.” ve “Öğrencimle ilgili konularda okulda rehberlik hizmeti alabiliyorum” Anket maddeleri velilerimiz tarafından en az olumlu görülen konular olmuştur.

Kurum İçi Analiz

Çalışan Bilgileri

Okulumuzun çalışanlarına ilişkin bilgiler altta yer alan tabloda belirtilmiştir.

Çalışan Bilgileri Tablosu:

Unvan	Erkek	Kadın	Toplam
Okul Müdürü ve Müdür Yardımcısı	2	-	2
Branş Öğretmeni	7	11	18
Rehber Öğretmen	1	-	1
İdari Personel	-	-	-
Yardımcı Personel	-	2	2
Güvenlik Personeli	-	-	-
Toplam Çalışan Sayıları	10	13	23

Okulumuz Bina ve Alanları

Okulumuzun binası ile açık ve kapalı alanlarına ilişkin temel bilgiler altta yer almaktadır.

Okul Yerleşkesine İlişkin Bilgiler

Okul Bölümleri		Özel Alanlar	Var	Yok
Okul Kat Sayısı	2	Çok Amaçlı Salon	X	
Derslik Sayısı	16	Çok Amaçlı Saha		X
Derslik Alanları (m2)	49	Kütüphane	X	
Kullanılan Derslik Sayısı	10	Fen Laboratuvarı	X	
Şube Sayısı	10	Bilgisayar Laboratuvarı	X	
İdari Odaların Alanı (m2)	49	İş Atölyesi		X
Öğretmenler Odası (m2)	49	Beceri Atölyesi		X
Okul Oturma Alanı (m2)	870	Pansiyon		X
Okul Bahçesi (Açık Alan)(m2)	4518			
Okul Kapalı Alan (m2)	1232			
Sanatsal, bilimsel ve sportif amaçlı toplam alan (m ²)	100			
Kantin (m2)	-			
Tuvalet Sayısı	8			
Diğer (.....)				

Sınıf ve Öğrenci Bilgileri

Okulumuzda yer alan sınıfların öğrenci sayıları alttaki tabloda verilmiştir.

SINIFI	Kız	Erkek	Toplam
5-A	11	13	24
5-B	9	16	25
6-A	15	12	27
6-B	15	12	27
7-A	13	10	23
7-B	12	10	22
7-C	11	10	21
8-A	6	13	19
8-B	7	9	16
8-C	9	8	17

Donanım ve Teknolojik Kaynaklarımız

Teknolojik kaynaklar başta olmak üzere okulumuzda bulunan çalışır durumdaki donanım malzemesine ilişkin bilgiye alttaki tabloda yer verilmiştir.

Teknolojik Kaynaklar Tablosu

Akıllı Tahta Sayısı	16	TV Sayısı	1
Masaüstü Bilgisayar Sayısı	20	Yazıcı Sayısı	2
Taşınabilir Bilgisayar Sayısı	1	Fotokopi Makinası Sayısı	1
Projeksiyon Sayısı	1	İnternet Bağlantı Hızı	Fiber İnternet

Gelir ve Gider Bilgisi

Okulumuzun genel bütçe ödenekleri, okul aile birliđi gelirleri ve diđer katkılarda dâhil olmak üzere gelir ve giderlerine ilişkin son iki yıl gerçekleşme bilgileri alttaki tabloda verilmiştir.

Yıllar	Gelir Miktarı	Gider Miktarı
2022	10.600 TL	10.600 TL
2023	15.400 TL	15.400 TL

GZFT (Güçlü, Zayıf, Fırsat, Tehdit) Analizi

Okulumuzun temel istatistiklerinde verilen okul künyesi, çalışan bilgileri, bina bilgileri, teknolojik kaynak bilgileri ve gelir gider bilgileri ile paydaş anketleri sonucunda ortaya çıkan sorun ve gelişime açık alanlar iç ve dış faktör olarak değerlendirilerek GZFT tablosunda belirtilmiştir. Dolayısıyla olguyu belirten istatistikler ile algıyı ölçen anketlerden çıkan sonuçlar tek bir analizde birleştirilmiştir.

Kurumun güçlü ve zayıf yönleri donanım, malzeme, çalışan, iş yapma becerisi, kurumsal iletişim gibi çok çeşitli alanlarda kendisinden kaynaklı olan güçlülükleri ve zayıflıkları ifade etmektedir ve ayırmda temel olarak okul müdürü/müdürlüğü kapsamından bakılarak iç faktör ve dış faktör ayrımı yapılmıştır.

İçsel Faktörler

Güçlü Yönler

Öğrenciler	Bireylerin ilgi ve ihtiyaçlarına cevap verebilecek bir okul olması.
Çalışanlar	Eğitim kadromuzun genç ve dinamik olması.
Veliler	Kurumun velilerin fikirlerine önem vermesi.
Bina ve Yerleşke	Okul binasının yeni olması ve eksiğinin olmaması
Donanım	Kurumsal ağ sisteminin olması (Fatih projesi, e-okul, MEBBİS, vb.)
Bütçe	İŞKUR aracılığı ile yardımcı personel hizmetlerinin karşılanabilmesi.
Yönetim Süreçleri	İletişime açık yönetici kadrosuna sahip olması.
İletişim Süreçleri	Paydaşlar arasında etkili iletişim olması.

Zayıf Yönler

Öğrenciler	Devamsızlık problemi olan öğrenci profili.
Çalışanlar	Tayin aralığının sık olması
Veliler	Velilerin genelinin okula karşı ilgisiz olması.
Bina ve Yerleşke	Binamızın sınıflarının yetersiz olması
Donanım	Bilgisayar ve Yazıcı eksiklikleri
Bütçe	Eğitim ve öğretimin finansmanında yerel yönetimlerin katkısının yetersiz olması.
Yönetim Süreçleri	Çalışanın performansına dayalı ölçme ve değerlendirme sisteminin olmaması
İletişim Süreçleri	Online yazışmaların kurumun tüm birimlerinde aktif olarak kullanılmaması.

Dışsal Faktörler

Fırsatlar

Politik	Öğrencilerin değişik ihtiyaçlarına, doğal yeteneklerine ve ilgi alanlarına odaklanması
Ekonomik	Okulun bulunduğu çevrenin genel gelir durumu
Sosyolojik	Ailelerin ve öğrencilerin bilinçlenmeleri
Teknolojik	Bilginin hızlı üretimi, erişilebilirlik ve kullanılabilirliğinin gelişmesi
Mevzuat-Yasal	Yasal yükümlülüklerin belirlenmesi
Ekolojik	Toplum kavramında, internet kullanımı sonucunda meydana gelen değişiklikler

Tehditler

Politik	Okul çevresindeki politik durum
Ekonomik	Velilerin sosyoekonomik düzeyi
Sosyolojik	Göçler dolayısıyla azalan okul çağı öğrenci sayısı
Teknolojik	Okulun sahip olmadığı teknolojik araçlar bunların kazanılma ihtimali
Mevzuat-Yasal	Okulumuzun bulunduğu çevrenin, eğitime-öğretime erişebilirlik hakkında zorunlu eğitimi aşan beklentileri
Ekolojik	Aile yapısındaki değişimler

Stratejik planlamanın en önemli unsurlarından biri GZFT (SWOT) analizidir. GZFT analizi, kuruluşun kendisinin ve kuruluşu etkileyen koşulların sistemli olarak incelenmesidir.

GZFT analizi sonuçları okulumuz yönetici ve öğretmenleriyle yapılan çalışmalar sonucunda değerlendirilmiş ve önceliklendirilerek son şekli verilmiştir. Ayrıca GZFT Analizi bir önceki stratejik plan GZFT Analizi ile karşılaştırılarak gözden geçirilmiştir.

Gelişim ve Sorun Alanları

Gelişim ve sorun alanları analizi ile GZFT analizi sonucunda ortaya çıkan sonuçların planın geleceğe yönelim bölümü ile ilişkilendirilmesi ve buradan hareketle hedef, gösterge ve eylemlerin belirlenmesi sağlanmaktadır.

Gelişim ve sorun alanları ayrımında eğitim ve öğretim faaliyetlerine ilişkin üç temel tema olan Eğitime Erişim, Eğitimde Kalite ve kurumsal Kapasite kullanılmıştır. Eğitime erişim, öğrencinin eğitim faaliyetine erişmesi ve tamamlamasına ilişkin süreçleri; Eğitimde kalite, öğrencinin akademik başarısı, sosyal ve bilişsel gelişimi ve istihdamı da dâhil olmak üzere eğitim ve öğretim sürecinin hayata hazırlama evresini; Kurumsal kapasite ise kurumsal yapı, kurum kültürü, donanım, bina gibi eğitim ve öğretim sürecine destek mahiyetinde olan kapasiteyi belirtmektedir.

Gelişim ve Sorun Alanlarımız

Eğitime Erişim	Eğitimde Kalite	Kurumsal Kapasite
Okullaşma Oranı	Akademik Başarı	Kurumsal İletişim
Okula Devam/ Devamsızlık	Sosyal, Kültürel ve Fiziksel Gelişim	Kurumsal Yönetim
Okula Uyum, Oryantasyon	Sınıf Tekrarı	Bina ve Yerleşke ve Donanım
Özel Eğitime İhtiyaç Duyan Bireyler	İstihdam Edilebilirlik ve Yönlendirme	Temizlik, Hijyen
	Öğretim Yöntemleri	İş Güvenliği, Okul Güvenliği
	Ders araç gereçleri	

Gelişim ve sorun alanlarına ilişkin GZFT analizinden yola çıkılarak saptamalar yapılırken yukarıdaki tabloda yer alan ayırmda belirtilen temel sorun alanlarına dikkat edilmesi gerekmektedir.

BÖLÜM III: MİSYON, VİZYON VE TEMEL DEĞERLER

Okul Müdürlüğümüzün Misyon, vizyon, temel ilke ve değerlerinin oluşturulması kapsamında öğretmenlerimiz, öğrencilerimiz, velilerimiz, çalışanlarımız ve diğer paydaşlarımızdan alınan görüşler, sonucunda stratejik plan hazırlama ekibi tarafından oluşturulan Misyon, Vizyon, Temel Değerler; Okulumuz üst kuruluna sunulmuş ve üst kurul tarafından onaylanmıştır.

MİSYONUMUZ

Ulusal ve evrensel değerlerin farkında olup, değişime ve gelişime açık; kendine güvenli; çevresine saygılı; icat edici ve farklı düşünebilen, özgür, hoşgörülü, katılımcı, sorumluluk sahibi bireyler yetiştirmek. Bilginin yanında uygar davranışın önemini bilen bir gelecek nesil meydana getirmek, sevgi ve saygının; güven ve huzur sağlandığı, mutlu ve gurur duyacağımız başarılı bir okul olmak hedefimizdir.

VİZYONUMUZ

Eğitim-Öğretim hizmeti alanında üretken, yenilikçi, barışçıl, özgürlükçü, adalet ilkesine bağlı ve geleceğe yön veren öncü bir eğitim kurumu olmak.

TEMEL DEĞERLERİMİZ

Etik değerlere bağlılık: Okulumuzun amaç ve misyonu doğrultusunda görevimizi yerine getirirken yasallık, adalet, eşitlik, dürüstlük ve hesap verebilirlik ilkeleri doğrultusunda hareket etmek temel değerlerimizden biridir.

Cumhuriyet değerlerine bağlılık: Cumhuriyete ve çağdaşlığın, bilimin ve aydınlığın ifadesi olan kurucu değerlerine bağlılık en temel değerimizdir.

Akademik özgürlüğe öncelik verme: İfade etme, gerçekleri kısıtlama olmaksızın bilgiyi yayma, araştırma yapma ve aktarma özgürlüğünü garanti altına alan akademik özgürlük; okulumuzun vazgeçilmez temel değerlerinden biridir.

Liyakat: Kamu hizmetinin etkinliği ve sürekliliği için, işe alım ve diğer personel yönetimi süreçlerinin; yetenek, işe uygunluk ve başarı ölçütü temelinde gerçekleştirilmesi esastır.

Kültür öğelerine ve tarihine bağlılık: Cumhuriyet'in ve kültürel değerlerinin korunmasının yanı sıra okulumuzun sahip olduğu varlıkların da korunması temel değerlerimizdendir.

Saydamlık: Yönetimsel şeffaflık ve hesap verebilirlik ilkeleri temel değerlerimizdir. Öğrenci merkezilik: Öğrenme-uygulama ortamlarında yürütülen çalışmaların öğrenci odaklı olması, öğrenciyi ilgilendiren kararlara öğrencilerin katılımının sağlanması esastır.

Kaliteyi içselleştirme: Araştırma, eğitim ve idari yapıda oluşturulan kalite bilincinin içselleştirilmesi ve sürekliliğinin sağlanması temel değerlerimizdir.

Katılımcılık: İyi yönetişimin vazgeçilmez unsurlarından birinin de katılımcılık olduğu bilinciyle, mali yönden planlama süreci, idari yönden karar alma süreci, kaliteli yönetim için paydaşlarla çalışma ilkesi Üniversitemiz için önemlidir.

Ülke sorunlarına/önceliklerine duyarlı: Bilinçli ve sahip çıkılacak öncelikli unsurlara duyarlı bir toplum oluşturmak için üniversite olarak üzerimize düşen görevi yerine getirmek temel ilkelerimizdendir.

BÖLÜM IV: AMAÇ, HEDEF VE EYLEMLER

TEMA I: EĞİTİM VE ÖĞRETİME ERİŞİM

Eğitim ve öğretime erişim okullaşma ve okul terki, devam ve devamsızlık, okula uyum ve oryantasyon, özel eğitime ihtiyaç duyan bireylerin eğitime erişimi, yabancı öğrencilerin eğitime erişimi ve hayat boyu öğrenme kapsamında yürütülen faaliyetlerin ele alındığı temadır.

Amaç 1	A.1 Öğrencilerin eğitim öğretime etkin katılımlarıyla donanımlı olarak bir üst öğrenime geçişi sağlanacaktır.								
Hedef 1.1	H.1.1 Öğrenme kayıpları önleyici çalışmalar yapılarak azaltılacaktır.								
Performans Göstergeleri	Hedefe Etkisi (%)	Başlangıç Değeri	2024	2025	2026	2027	2028	İzleme Sıklığı	Rapor Sıklığı
PG 1.1	30	%10	%12	%14	%16	%18	%20	Eğitim Öğretim Yılı Başında	Yılda Bir
PG 1.2	30	61	65	70	75	80	85	Eğitim Öğretim Yılı Başında	Yılda Bir
PG 1.3	20	%15	%12	%9	%6	%3	%1	Ay Sonu	Yılda İki
PG 1.4	20	%10	%8	%6	%4	%2	%1	Ay Sonu	Yılda İki
Koordinatör Birim	Zümre Öğretmenler - Okul İdaresi								
İş Birliği Yapılacak Birimler									
Riskler	<ul style="list-style-type: none">- Öğrencilerin hazır bulunuşluk düzeylerinin uygun olmaması- Ailenin sosyo-kültürel yapısı ve gelecekte beklenenlerin zayıf olması- Daha önce eğitim alarak statü kazanmış örneklerin olmamasından aile/ebeveynler tarafından eğitime önem verilmemesi								

Stratejiler	<p>S 1. Öğrencilerin genel derslerdeki kazanım eksiklikleri tespit edilerek destekleme ve yetiştirme kurslarıyla akademik yeterliklerinin artırılması sağlanacaktır.</p> <p>S2. Dijital platformlar aracılığıyla öğrencilerin tamamlayıcı ve destekleyici eğitim almaları sağlanacaktır.</p> <p>S3. DYK'lara yönelik ders içeriklerine katkı sağlayacak etkinlik, okuma vb aktivitelerin zenginleştirilmesi sağlanacaktır.</p> <p>S4. DYK içerikleri öğrencinin hazır bulunuşluk seviyesi dikkate alınarak hazırlanacaktır.</p> <p>S5. Öğrencilerin devamsızlık nedenleri tespit edilerek devamsızlığa neden olan etmenler giderilecektir.</p>
Maliyet Tahmini	-
Tespitler	<ul style="list-style-type: none">- Temel Okuma yazma ve matematik bilgilerindeki eksiklerin akademik başarıları etkilemesi- Öğrenci devamsızlıkları nedeniyle temel kavram ve bilgilerde eksikliklerinin yaşanması
İhtiyaçlar	<ul style="list-style-type: none">- DYK'nın daha ulaşılabilir konuma getirilmesine çalışılacak,- Dijital platformlar aracılığıyla öğrencilerin bilgiye ulaşması sağlanıp takip edilecek- Eğitim ortamını geliştirecek faaliyetler (okul günleri, mezuniyet günü, mezunlarla buluşma günleri, öğretmen, veli ve öğrencilerin birlikte katılabileceği vb. sosyal faaliyetler) düzenlenmesi sağlanacak.- Okullarda okuma saatinin düzenlenmesi, okul kütüphanelerinde öğretmen ve öğrencilere yönelik süreli/süresiz yayınlar bulundurulması, veli ziyaretlerinin yapılması.- Öğrencilerin devamsızlık nedenleri tespit edilerek devamsızlığa neden olan etmenler giderilecektir.

PG 1.1 Bir eğitim ve öğretim yılında destekleme ve yetiştirme kurslarına kayıt yaptıran öğrenci oranı (%)

PG 1.2 Destekleme ve yetiştirme kurslarına devam eden öğrencilerin katılım sağladığı derslerin not ortalaması

PG 1.3 20 gün ve üzeri özürsüz devamsızlık yapan öğrenci oranı (%)

PG 1.4 20 gün ve üzeri özürlü devamsızlık yapan öğrenci oranı (%)

TEMA II: EĞİTİM VE ÖĞRETİMDE KALİTENİN ARTIRILMASI

Eğitim ve öğretimde kalitenin artırılması başlığı esas olarak eğitim ve öğretim faaliyetinin hayata hazırlama işleminde yapılacak çalışmaları kapsamaktadır.

Bu tema altında akademik başarı, sınav kaygıları, sınıfta kalma, ders başarıları ve kazanımları, disiplin sorunları, öğrencilerin bilimsel, sanatsal, kültürel ve sportif faaliyetleri ile istihdam ve meslek edindirmeye yönelik rehberlik ve diğer mesleki faaliyetler yer almaktadır.

Amaç 2	A.2 Öğrencilerin eğitim öğretime etkin katılımlarıyla donanımlı olarak bir üst öğrenime geçişi sağlanacaktır.								
Hedef 2.1	H.2.1 Öğrenme kayıpları önleyici çalışmalar yapılarak azaltılacaktır.								
Performans Göstergeleri	Hedefe Etkisi (%)	Başlangıç Değeri	2024	2025	2026	2027	2028	İzleme Sıklığı	Rapor Sıklığı
PG 2.1	30	% 10	%12	%14	%16	%18	%20	Eğitim Öğretim Yılı Başında	Yılda Bir
PG 2.2	30	61	65	70	75	80	85	Eğitim Öğretim Yılı Başında	Yılda Bir
PG 2.3	20	% 15	%12	%9	%6	%3	%1	Ay Sonu	Yılda İki
PG 2.4	20	% 10	%8	%6	%4	%2	%1	Ay Sonu	Yılda İki
Koordinatör Birim	Zümre Öğretmenler - Okul İdaresi								
İş Birliği Yapılacak Birimler									
Riskler	<ul style="list-style-type: none">- Öğrencilerin hazır bulunuşluk düzeylerinin uygun olmaması- Ailenin sosyo-kültürel yapısı ve gelecekte beklenenlerin zayıf olması- Daha önce eğitim alarak statü kazanmış örneklerin olmamasından aile/ebeveynler tarafından eğitime önem verilmemesi								
Stratejiler	<p>S 1. Öğrencilerin genel derslerdeki kazanım eksiklikleri tespit edilerek destekleme ve yetiştirme kurslarıyla akademik yeterliklerinin artırılması sağlanacaktır.</p> <p>S2. Dijital platformlar aracılığıyla öğrencilerin tamamlayıcı ve destekleyici eğitim almaları sağlanacaktır.</p> <p>S3. DYK'lara yönelik ders içeriklerine katkı sağlayacak etkinlik, okuma vb. aktivitelerin zenginleştirilmesi sağlanacaktır.</p> <p>S4. DYK içerikleri öğrencinin hazır bulunuşluk seviyesi dikkate alınarak hazırlanacaktır.</p> <p>S5. Öğrencilerin devamsızlık nedenleri tespit edilerek devamsızlığa neden olan etmenler giderilecektir.</p>								

Maliyet Tahmini	-
Tespitler	- Temel Okuma yazma ve matematik bilgilerindeki eksiklerin akademik başarıları etkilemesi - Öğrenci devamsızlıkları nedeniyle temel kavram ve bilgilerde eksikliklerinin yaşanması
İhtiyaçlar	- DYK'nın daha ulaşılabilir konuma getirilmesine çalışılacak, - Dijital platformlar aracılığıyla öğrencilerin bilgiye ulaşması sağlanıp takip edilecek - Eğitim ortamını geliştirecek faaliyetler (okul günleri, mezuniyet günü, mezunlarla buluşma günleri, öğretmen, veli ve öğrencilerin birlikte katılabileceği vb. sosyal faaliyetler) düzenlenmesi sağlanacak. - Okullarda okuma saatinin düzenlenmesi, okul kütüphanelerinde öğretmen ve öğrencilere yönelik süreli/süresiz yayımlar bulundurulması, veli ziyaretlerinin yapılması. - Öğrencilerin devamsızlık nedenleri tespit edilerek devamsızlığa neden olan etmenler giderilecektir.

PG 2.1 Bir eğitim ve öğretim yılında destekleme ve yetiştirme kurslarına kayıt yaptıran öğrenci oranı (%)

PG 2.2 Destekleme ve yetiştirme kurslarına devam eden öğrencilerin katılım sağladığı derslerin not ortalaması

PG 2.3 20 gün ve üzeri özürsüz devamsızlık yapan öğrenci oranı (%)

PG 2.4 20 gün ve üzeri özürlü devamsızlık yapan öğrenci oranı (%)

Amaç 3	A.3 Öğrencilere medeniyetimizin ve insanlığın ortak değerleriyle çağın gereklerine uygun bilgi, beceri, tutum ve davranışlar kazandırılacaktır.								
Hedef 3.1	H.3.1 Öğrencilerin bilimsel, kültürel, sanatsal, sportif ve toplum hizmeti alanlarında ders dışı etkinliklere katılım oranı artırılabilecektir.								
Performans Göstergeleri	Hedefe Etkisi (%)	Başlangıç Değeri	2024	2025	2026	2027	2028	İzleme Sıklığı	Rapor Sıklığı
PG 3.1	40	75	80	85	90	95	100	Eğitim Öğretim Dönem Sonu	Yılda İki
PG 3.2	60	60	70	80	90	95	100	Eğitim Öğretim Dönem Sonu	Yılda İki
Koordinatör Birim	Zümre Öğretmenler – Sosyal Kulüpler								

İş Birliği Yapılacak Birimler	-
Riskler	-
Stratejiler	S1 Her bir öğrencinin bir kulüp faaliyetinde aktif olarak yer alması sağlanarak kulüp faaliyetlerinin etkinliği artırılacaktır. S2 Öğrencilerin seviyelerine uygun olarak toplumsal sorunların çözümüne katkı sağlamak ve farkındalık oluşturmak amacıyla afet ve acil durum, çevre, eğitim, spor, kültür ve turizm, sağlık ve sosyal hizmetler alanlarında toplum hizmeti faaliyetlerine katılımları artırılacaktır. S3 Okul bünyesinde yarışmalar düzenlenecektir. S6 Okul bünyesinde etkinlikler düzenlenecektir. S8 E-okul sisteminde bulunan sosyal etkinlik modülünde gerçekleştirilen etkinlikler işlenecektir.
Maliyet Tahmini	-
Tespitler	Öğrencilerin toplum içerisinde ve sosyal etkinlik/faaliyetlerde özgüvenleri olmaması ve kendilerini ifade etmekte zorlanmaları
İhtiyaçlar	- Eğitim ortamını geliştirecek faaliyetler (okul günleri, öğretmen, veli ve öğrencilerin birlikte katılabileceği vb. sosyal faaliyetler,) düzenlenmesi sağlanacak. - Belirli Gün Haftalar başta olmak üzere Sosyal Etkinlikler ve Topluma Hizmet Çalışmaları kapsamında etkinliklerin etkin bir şekilde gerçekleştirilmesini sağlamak

PG.3.1 Okulda bir eğitim ve öğretim döneminde bilimsel, kültürel, sanatsal ve sportif alanlarda en az bir faaliyete katılan öğrenci oranı (%)

PG.3.2 Bir eğitim ve öğretim yılında en az iki sosyal sorumluluk ve toplum hizmeti çalışmalarına katılan öğrenci oranı (%)

Amaç 4	A4. Öğrencilere medeniyetimizin ve insanlığın ortak değerleriyle çağın gereklerine uygun bilgi, beceri, tutum ve davranışlar kazandırılacaktır.								
Hedef 4.1	H4.1. Öğrencilerin akademik başarılarıyla birlikte tasarım ve girişimcilik yönlerini artırmaya yönelik bütüncül çalışmalar yürütülecektir.								
Performans Göstergeleri	Hedefe Etkisi (%)	Başlangıç Değeri	2024	2025	2026	2027	2028	İzleme Sıklığı	Rapor Sıklığı
PG 4.1	20	45	50	55	60	65	70	Eğitim Öğretim Dönem Sonu	Yılda İki
PG 4.2	20	55	60	65	70	75	80	Eğitim Öğretim Dönem Sonu	Yılda İki
PG 4.3	20	50	55	60	65	70	75	Eğitim Öğretim Dönem Sonu	Yılda İki
PG 4.4	20	55	60	65	70	75	80	Eğitim Öğretim Dönem Sonu	Yılda İki
PG 4.5	20	5	10	15	20	25	30	Eğitim Öğretim Dönem Sonu	Yılda İki
Koordinatör Birim	Zümre öğretmenler								
İş Birliği Yapılacak Birimler	-								
Riskler	-								

Stratejiler	<p>S1 Öğrencilerin kazanım eksiklikleri tespit edilerek destekleme ve yetiştirme kurslarıyla akademik yeterliklerinin artırılması sağlanacaktır.</p> <p>S2 Öğrencilerin kompozisyon, resim, şiir vb. yarışmalara katılımları teşvik edilecek, okul içerisinde yapılan yarışmalarda öğrencilerin ödüllendirilmesi sağlanacaktır.</p> <p>S3 Okul Kütüphanesi zenginleştirilecek, öğrencilerin kitap okumasını teşvik edecek etkinlikler düzenlenecektir.</p> <p>S4 Öğrencilerin yerel, ulusal ve uluslararası proje ve yarışmalara katılmaları teşvik edilecektir.</p> <p>S5 Öğrencilerin ortaokul 5.sınıflarda yabancı dil ağırlıklı eğitim almaları sağlanacaktır.</p>
Maliyet Tahmini	-
Tespitler	<ul style="list-style-type: none">-Temel Okuma yazma ve matematik bilgilerindeki eksiklerin akademik başarıları etkilemesi- Kendini yetersiz, eksik duygusu yaşadıklarında diğer alanlarda da kendisinden şüphe duyarak geri çekmesi- Başarının başarıyı getirmesi nedeniyle daha bütüncül gelişim için tüm alanlarda gelişim ve başarının desteklenmesi
İhtiyaçlar	<ul style="list-style-type: none">- Eğitim ortamını sevdirecek, geliştirecek faaliyetler (okul günleri, öğretmen, veli ve öğrencilerin birlikte katılabileceği vb. sosyal faaliyetler,) düzenlenmesi sağlanacak.- Okullarda okuma saatinin düzenlenmesi, okul kütüphanelerinde öğretmen ve öğrencilere yönelik süreli/süresiz yayınlar bulundurulması, veli ziyaretlerinin yapılması.- Okullarda okuma saatinin düzenlenmesi, okul kütüphanelerinde öğretmen ve öğrencilere yönelik süreli/süresiz yayınlar bulundurulması, veli ziyaretlerinin yapılması.

PG 4.1 Matematik dersi yıl sonu puanı ortalaması

PG 4.2 Türkçe dersi yıl sonu puanı ortalaması

PG 4.3 Fen Bilimleri dersi yıl sonu puanı ortalaması

PG 4.4 Sosyal Bilimler dersi yıl sonu puanı ortalaması

PG 4.5 Öğrenci başına okunan kitap sayısı

TEMA III: KURUMSAL KAPASİTE

Amaç 5	A.5 Eğitimin temel ilkeleri doğrultusunda okulun niteliğini arttırmak amacıyla kurumsal kapasite geliştirilecektir.								
Hedef 5.1	H.5.1 Temel eğitimde okulların niteliğini arttıracak uygulama ve çalışmalara yer verilmesi sağlanacaktır.								
Hedef 5.2	H.5.2 Velilerle İşbirliği yapılarak maddi imkan oluşturulacak.								
Performans Göstergeleri	Hedefe Etkisi (%)	Başlangıç Değeri	2024	2025	2026	2027	2028	İzleme Sıklığı	Rapor Sıklığı
PG 5.1	70	%50	%60	%70	%80	%90	%100	Eğitim Öğretim Süresince	Yılda İki
PG 5.2	30	%50	%60	%70	%80	%90	%100	Eğitim Öğretim Süresince	Yılda İki
Koordinatör Birim	Okul İdaresi								
İş Birliği Yapılacak Birimler	- İl/İlçe Milli Eğitim Müdürlüğü, Valilik, Belediye								
Riskler	- Maddi İmkânsızlık								
Stratejiler	S1 Fiziki mekânların iyileştirilmesi için kamu idareleri, belediyeler ve işverenlerle iş birlikleri yapılacaktır.								
Maliyet Tahmini	-50.000 TL								
Tespitler	Gelişen teknoloji ve değişken hayat şartlarına uygun imkânlar sağlayarak donatım eksiklerin giderilme ihtiyacı Hayatın akışı içerisinde yıpranan eskiyen tükenen mal/malzemenin yenilenmesi								
İhtiyaçlar	Okulumuzun her türlü donatım malzemesi ihtiyaçlarının zamanında karşılanması ve takip edilmesi sağlanacaktır. Farklı finans kaynakları geliştirilecek ve elde edilen kaynağın daha etkili ve verimli kullanılması sağlanacaktır. Okulumuzun ihtiyaçlarını karşılamaya yönelik hayırsever Vatandaşları teşvik edecek kampanyalar düzenlenecektir. Acil oluşan ihtiyaç ve durumlarda bağlı bulunan üst mercilerle işbirliğinde bulunularak en hızlı çözüm bulunacaktır.								

PG.5.1. İyileştirilen fiziki mekân (derslikler, spor salonu, kütüphaneler, atölyeler vb.) sayısı.

PG.5.2. Velilerle İşbirliği yapılarak maddi imkan oluşturulacak.

BÖLÜM V: MALİYETLENDİRME

Faaliyet maliyeti tespit edilirken faaliyet ile doğrudan ilişkilendirilebilen maliyetler dikkate alınmıştır. Faaliyet maliyetinin tespitinde bütçe içi kaynaklar ile bütçe dışı kaynaklara da yer verilmiştir. Maliyetlendirmeler de girdi fiyatları ve diğer ekonomik değerler gerçeği ortaya koyularak, tahmini belirlemeler gerçekçi öngörülere dayandırılmıştır. Kaynaklarla faaliyetler arasındaki ilişki iyi kurulmuş, kullanılacak olası oransal yöntemler tutarlı ve açıklanabilir olmasına dikkat edilmiştir. Kanber Zeynep Demir Ortaokulu Müdürlüğü maliyetlendirme çalışmalarını aşağıdaki amaç-hedef tahmini maliyet tablosuna göre yürütmüştür.

2024-2028 Stratejik Planı Faaliyet/Proje Maliyetlendirme Tablosu

	2025	2026	2027	2028	Toplam Maliyet
Amaç 1	4000	5000	8000	10000	27000
Hedef 1.1					
Amaç 2	5000	7000	8000	10000	30000
Hedef 2.1					
Amaç 3	2000	5000	7000	10000	24000
Hedef 3.1					
Amaç 4	5000	8000	12000	15000	40000
Hedef 4.1					
Amaç 5	10000	15000	20000	25000	70000
Hedef 5.1					
Genel Yönetim Giderleri	40000	60000	80000	100000	280000
TOPLAM	66000	100000	135000	170000	491000

BÖLÜM VI: İZLEME VE DEĞERLENDİRME

Plan dönemi içerisinde okulumuz stratejik planı uyarınca yürütülen faaliyetlerimizi, önceden belirttiğimiz performans göstergelerine göre hedef ve gerçekleşme durumu ile varsa meydana gelen sapmaların nedenlerini açıkladığımız, kurumumuz hakkında genel ve mali bilgileri içeren izleme ve değerlendirme ve faaliyet raporları aşağıdaki dönemlerde hazırlanacaktır.

İzleme, stratejik plan uygulamasının sistematik olarak takip edilmesi ve raporlanmasıdır. Değerlendirme ise, uygulama sonuçlarının amaç ve hedeflere kıyasla ölçülmesi ve söz konusu amaç ve hedeflerin tutarlılık ve uygunluğunun analizidir.

Stratejik planın izlenmesinde 6 aylık dönemlerde izleme yapılacak denetim birimleri, il ve ilçe millî eğitim müdürlüğü ve Bakanlık denetim ve kontrollerine hazır halde tutulacaktır.

Yıllık planın uygulanmasında yürütme ekipleri ve eylem sorumlularıyla belirlenmiş zamanlarda ilerleme toplantıları yapılacaktır. Toplantıda bir önceki ayda yapılanlar ve bir sonraki ayda yapılacaklar görüşülüp karara bağlanacaktır.

İzleme ve Değerlendirme Şablonu 2024-2025 Eğitim Öğretim Yılı Stratejik Plan İzleme ve Değerlendirme Tablosu

A1	A.1 Öğrencilerin eğitim öğretime etkin katılımlarıyla donanımlı olarak bir üst öğrenime geçişi sağlanacaktır.
H1.1	H.1.1 Öğrenme kayıpları önleyici çalışmalar yapılarak azaltılacaktır.
Hedef 1.1 Performansı	% 100*
Sorumlu Birim	Okul İdaresi - Stratejik Planlama Ekibi

Performans Göstergesi	Hedefe Etkisi (%)	Plan Dönemi Başlangıç Değeri *(A)	İzleme Dönemindeki Yıl Sonu Hedeflenen Değer (B)	İzleme Dönemindeki Gerçekleşme Değeri (C)	Performans (%) (C-A)/(B-A)
PG 1.1 Bir eğitim ve öğretim yılında destekleme ve yetiştirme kurslarına kayıt yaptıran öğrenci oranı (%)	30	10	12	2	100
PG 1.2 Destekleme ve yetiştirme kurslarına devam eden öğrencilerin katılım sağladığı derslerin not ortalaması	30	61	65	4	100
PG 1.3 20 gün ve üzeri özürsüz devamsızlık yapan öğrenci oranı (%)	20	15	12	3	100
PG 1.4 20 gün ve üzeri özürlü devamsızlık yapan öğrenci oranı (%)	20	10	8	2	100

Hedefe İlişkin Değerlendirmeler

2024-2025 eğitim öğretim yılında PG 1.2 için performansı %100 oranında gerçekleştiği göz önünde bulundurularak ailelerin eğitim faaliyetlerine katılımının artırılması için sınıf rehber öğretmenleri aracılığıyla telefon görüşmeleri yapılması planlanmıştır.

2024-2025 eğitim öğretim yılında PG 1.1 için performansın %100 oranında gerçekleştiği görülmektedir.

2024-2025 eğitim öğretim yılında PG 1.3 için performansın %100 oranında gerçekleştiği görülmektedir.

2024-2025 eğitim öğretim yılında PG 1.4 için performansın %100 oranında gerçekleştiği görülmektedir.

* 2024-2028 dönemini kapsayan stratejik plan için 2023 yılsonu değeridir.

**Her yılın ilk altı ayında, ilgili hedefe ait performans göstergelerinin performans düzeyi dikkate alınarak izlemenin yapıldığı yılın sonu itibarıyla hedeflenen değere ulaşıp ulaşılamayacağını analiz yapılır. Hedeflene değere ulaşılmasını engelleyecek hususlar ve riskler varsa değerlendirilir. Hedeflenen değere ulaşılmasını sağlayacak temel tedbirler kısaca yer verilir.

*PG 1.1'in performansının hedefe etkisinin çarpımı ile PG 1.2'nin performansının hedefe etkisinin çarpımları ile PG 1.3'nin performansının hedefe etkisinin çarpımları ile PG 1.4'nin performansının hedefe etkisinin çarpımları arı PG 1.1.3'nin performansının hedefe etkisinin çarpımları sonucunun toplanmasıyla elde edilir.

$(\%100 \times \%30) + (\%30 \times \%100) + (\%20 \times \%100) + (\%20 \times \%100) = \%30 + \%30 + \%20 + \%20 = \%100$

İzleme ve Değerlendirme Şablonu 2024-2025 Eğitim Öğretim Yılı Stratejik Plan İzleme ve Değerlendirme Tablosu

A2	A.2 Öğrencilerin eğitim öğretime etkin katılımlarıyla donanımlı olarak bir üst öğrenime geçişi sağlanacaktır.
H2.1	H.2.1 Öğrenme kayıpları önleyici çalışmalar yapılarak azaltılacaktır.
Hedef 2.1 Performansı	% 100*
Sorumlu Birim	Okul İdaresi - Stratejik Planlama Ekibi

Performans Göstergesi	Hedefe Etkisi (%)	Plan Dönemi Başlangıç Değeri *(A)	İzleme Dönemindeki Yıl Sonu Hedeflenen Değer (B)	İzleme Dönemindeki Gerçekleşme Değeri (C)	Performans (%) (C-A)/(B-A)
PG 2.1 Bir eğitim ve öğretim yılında destekleme ve yetiştirme kurslarına kayıt yaptıran öğrenci oranı (%)	30	12	14	2	100
PG 2.2 Destekleme ve yetiştirme kurslarına devam eden öğrencilerin katılım sağladığı derslerin not ortalaması	30	65	70	5	100
PG 2.3 20 gün ve üzeri özürsüz devamsızlık yapan öğrenci oranı (%)	20	12	9	3	100
PG 2.4 20 gün ve üzeri özürlü devamsızlık yapan öğrenci oranı (%)	20	8	6	2	100

Hedefe İlişkin Değerlendirmeler

2024-2025 eğitim öğretim yılında PG 2.2 için performansı %100 oranında gerçekleştiği göz önünde bulundurularak ailelerin eğitim faaliyetlerine katılımının artırılması için sınıf rehber öğretmenleri aracılığıyla telefon görüşmeleri yapılması planlanmıştır.

2024-2025 eğitim öğretim yılında PG 2.1 için performansın %100 oranında gerçekleştiği görülmektedir.

2024-2025 eğitim öğretim yılında PG 2.3 için performansın %100 oranında gerçekleştiği görülmektedir.

2024-2025 eğitim öğretim yılında PG 2.4 için performansın %100 oranında gerçekleştiği görülmektedir.

* 2024-2028 dönemini kapsayan stratejik plan için 2023 yılsonu değeridir.

**Her yılın ilk altı ayında, ilgili hedefe ait performans göstergelerinin performans düzeyi dikkate alınarak izlemenin yapıldığı yılın sonu itibarıyla hedeflenen değere ulaşıp ulaşılamayacağını analizi yapılır. Hedeflene değere ulaşılmasını engelleyecek hususlar ve riskler varsa değerlendirilir. Hedeflenen değere ulaşılmasını sağlayacak temel tedbirler kısaca yer verilir.

*PG 2.1'in performansının hedefe etkisinin çarpımı ile PG 2.2'nin performansının hedefe etkisinin çarpımları ile PG 2.3'nin performansının hedefe etkisinin çarpımları PG 2.4'nin performansının hedefe etkisinin çarpımları sonucunun toplanmasıyla elde edilir.

(%100 X %30) + (%30 X %100) + (%20 X %100) + (%20 X %100) = %30 + %30 + %20 + %20 = %100

Tablo 26: İzleme ve Değerlendirme Şablonu 2024-2025 Eğitim Öğretim Yılı Stratejik Plan İzleme ve Değerlendirme Tablosu

A 3	A. 3 Öğrencilerin eğitim öğretime etkin katılımlarıyla donanımlı olarak bir üst öğrenime geçişi sağlanacaktır.
H 3.1	H.3.1 Öğrenme kayıpları önleyici çalışmalar yapılarak azaltılacaktır.
Hedef 1.1 Performansı	% 100*
Sorumlu Birim	Okul İdaresi - Stratejik Planlama Ekibi

Performans Göstergesi	Hedefe Etkisi (%)	Plan Dönemi Başlangıç Değeri *(A)	İzleme Dönemindeki Yıl Sonu Hedeflenen Değer (B)	İzleme Dönemindeki Gerçekleşme Değeri (C)	Performans (%) (C-A)/(B-A)
PG.3.1 Okulda bir eğitim ve öğretim döneminde bilimsel, kültürel, sanatsal ve sportif alanlarda en az bir faaliyete katılan öğrenci oranı (%)	40	75	80	5	100
PG.3.2 Bir eğitim ve öğretim yılında en az iki sosyal sorumluluk ve toplum hizmeti çalışmalarına katılan öğrenci oranı (%)	60	60	70	10	100

Hedefe İlişkin Değerlendirmeler

2024-2025 eğitim öğretim yılında PG 3.1 için performansın %100 oranında gerçekleştiği görülmektedir.

2024-2025 eğitim öğretim yılında PG 3.2 için performansı %100 oranında gerçekleştiği görülmektedir

* 2024-2028 dönemini kapsayan stratejik plan için 2023 yılsonu değeridir.

**Her yılın ilk altı ayında, ilgili hedefe ait performans göstergelerinin performans düzeyi dikkate alınarak izlemenin yapıldığı yılın sonu itibarıyla hedeflenen değere ulaşıp ulaşılamayacağını analizi yapılır. Hedeflene değere ulaşılmasını engelleyecek hususlar ve riskler varsa değerlendirilir. Hedeflenen değere ulaşılmasını sağlayacak temel tedbirler kısaca yer verilir.

*PG 3.1'in performansının hedefe etkisinin çarpımı ile PG 3.2'nin performansının hedefe etkisinin çarpımları sonucunun toplanmasıyla elde edilir.

$(\%100 \times \%40) + (\%100 \times \%60) = \%40 + \%60 = \%100$

İzleme ve Değerlendirme Şablonu 2024-2025 Eğitim Öğretim Yılı Stratejik Plan İzleme ve Değerlendirme Tablosu

A 4 Öğrencilere medeniyetimizin ve insanlığın ortak değerleriyle çağın gereklerine uygun bilgi, beceri, tutum ve davranışlar kazandırılacaktır.

H 4.1 Öğrencilere evrensel değerler, sağlıklı yaşam ve çevre bilinci duyarlılığı kazandırılacaktır.

Hedef 4.1 Performansı % 100*

Sorumlu Birim Zümre Öğretmenler – Sosyal Kulüpler

Performans Göstergesi	Hedefe Etkisi (%)	Plan Dönemi Başlangıç Değeri *(A)	İzleme Dönemindeki Yıl Sonu Hedeflenen Değer (B)	İzleme Dönemindeki Gerçekleşme Değeri (C)	Performans (%) (C-A)/(B-A)
PG 4.1 Matematik dersi yıl sonu puanı ortalaması	20	45	50	5	100
PG 4.2 Türkçe dersi yıl sonu puanı ortalaması	20	55	60	5	100
PG 4.3 Fen Bilimleri dersi yıl sonu puanı ortalaması	20	50	55	5	100
PG 4.4 Sosyal Bilimler dersi yıl sonu puanı ortalaması	20	55	60	5	100
PG 4.6 Öğrenci başına okunan kitap sayısı	20	5	10	5	100

Hedefe İlişkin Değerlendirmeler

2024-2025 eğitim öğretim yılında PG 4.1 için performansın % 100 oranında gerçekleştiği görülmektedir.

2024-2025 eğitim öğretim yılında PG 4.2 için performansın % 100 oranında gerçekleştiği göz önünde bulundurularak ailelerin eğitim faaliyetlerine katılımının artırılması ve zümre öğretmenleriyle görüşmeleri yapılması planlanmıştır.

2024-2025 eğitim öğretim yılında PG 4.3 için performansın % 100 oranında gerçekleştiği görülmektedir.

2024-2025 eğitim öğretim yılında PG 4.4 için performansın %100 oranında gerçekleştiği görülmektedir.

2024-2025 eğitim öğretim yılında PG 4.5 için performansın % 100 oranında gerçekleştiği göz önünde bulundurularak ailelerin eğitim faaliyetlerine katılımının artırılması ve zümre öğretmenleriyle görüşmeleri yapılması planlanmıştır.

* 2024-2028 dönemini kapsayan stratejik plan için 2023 yılsonu değeridir.

**Her yılın ilk altı ayında, ilgili hedefe ait performans göstergelerinin performans düzeyi dikkate alınarak izlemenin yapıldığı yılın sonu itibarıyla hedeflenen değere ulaşıp ulaşılamayacağını analizi yapılır. Hedeflene değere ulaşılmasını engelleyecek hususlar ve riskler varsa değerlendirilir. Hedeflenen değere ulaşılmasını sağlayacak temel tedbirler kısaca yer verilir.

*PG 4.1'in performansının hedefe etkisinin çarpımı ile PG 4.2'nin performansının hedefe etkisinin çarpımları ile PG 4.3'nin performansının hedefe etkisinin çarpımları ile PG 4.4'nin performansının hedefe etkisinin çarpımları ile PG 4.6'nin performansının hedefe etkisinin çarpımları sonucunun toplanmasıyla elde edilir.

(%100 X %20) + (%20 X %20) + (%100 X %20) + (%100 X %20) + (%100 X %20) = %20 + %20 + %20 + %20 + %20 = %100

İzleme ve Değerlendirme Şablonu 2024-2025 Eğitim Öğretim Yılı Stratejik Plan İzleme ve Değerlendirme Tablosu

A 5	A.5 Eğitim ortamlarının fiziki imkânları geliştirilecektir.
H 5.1	H.5.1 Temel eğitimde okulların niteliğini arttıracak uygulama ve çalışmalara yer verilecektir.
H 5.2	H.5.2 Velilerle İşbirliği yapılarak maddi imkan oluşturulacak.
Hedef 5.1 Performansı	% 100*
Hedef 5.2 Performansı	% 100*
Sorumlu Birim	Okul İdaresi

Performans Göstergesi	Hedefe Etkisi (%)	Plan Dönemi Başlangıç Değeri *(A)	İzleme Dönemindeki Yıl Sonu Hedeflenen Değer (B)	İzleme Dönemindeki Gerçekleşme Değeri (C)	Performans (%) (C-A)/(B-A)
PG.5.1. İyileştirilen fiziki mekân (derslikler, spor salonu, kütüphaneler, atölyeler vb.) sayısı.	50	50	60	10	100
PG.5.2. Velilerle İşbirliği yapılarak maddi imkan oluşturulacak.	50	50	60	10	100

Hedefe İlişkin Değerlendirmeler

2024-2025 eğitim öğretim yılında PG 5.1 ve PG5.2 için performansın % 100 oranında gerçekleştiği göz önünde bulundurularak okul idaresinin fiziki mekânların ve eksikliklerinin arttırılması için daha özenli çalışmalar ve gerekli başvuru ile girişimlerde bulunarak çalışması planlanmıştır.

* 2024-2028 dönemini kapsayan stratejik plan için 2023 yılsonu değeridir.

**Her yılın ilk altı ayında, ilgili hedefe ait performans göstergelerinin performans düzeyi dikkate alınarak izlemenin yapıldığı yılın sonu itibarıyla hedeflenen değere ulaşıp ulaşılamayacağını analizi yapılır. Hedeflene değere ulaşılmasını engelleyecek hususlar ve riskler varsa değerlendirilir. Hedeflenen değere ulaşılmasını sağlayacak temel tedbirler kısaca yer verilir.

*PG 1.1.1'in performansının hedefe etkisinin çarpımı sonucunun toplanmasıyla elde edilir.

$(\%100 \times \%100) + (\%100 \times \%100) = \%100$

İzleme Değerlendirme Dönemi	Gerçekleştirilme Zamanı	İzleme Değerlendirme Dönemi Süreç Açıklaması	Zaman Kapsamı
Okulun/Kurum Birinci İzleme- Değerlendirme Dönemi	Her yılın Aralık ayı içerisinde	<p>1. Adım- Okulun/kurumun Strateji Geliştirmeden sorumlu birimi tarafından okulun/kurumun ilgili birimlerden amaç ve hedef performans göstergelerinin gerçekleşme durumları hakkında veriler toplanması ve stratejik plan hazırlama ekibine verilerin sunulması,</p> <p>2. Adım- Stratejik plan hazırlama ekibi tarafından veriler doğrultusunda amaç ve hedeflerin gerçekleşme düzeyleri ile ilgili rapor hazırlanması,</p> <p>3. Adım - Hazırlanan raporun Stratejik Plan Üst Kuruluna sunulması ve SPÜK tarafından değerlendirilerek iyileştirme ve çözüm önerilerini içeren raporun hazırlanması</p> <p>4. Adım - SPÜK tarafından hazırlanan raporun, okulun/kurumun ilgili birimleriyle paylaşılması ve iyileştirme çalışmalarının yapılması.</p>	Temmuz- Aralık Dönemi
Okulun/Kurum İkinci İzleme- Değerlendirme Dönemi	Her yılın Haziran ayı içerisinde	<p>1. Adım- Okulun/kurumun Strateji Geliştirmeden sorumlu birimi tarafından okulun/kurumun ilgili birimlerden amaç ve hedef performans göstergelerinin gerçekleşme durumları hakkında veriler toplanması ve stratejik plan hazırlama ekibine verilerin sunulması,</p> <p>2. Adım - Stratejik plan hazırlama ekibi tarafından veriler doğrultusunda amaç ve hedeflerin gerçekleşme düzeyleri ile ilgili rapor hazırlanması,</p> <p>3. Adım - Hazırlanan raporun Stratejik Plan Üst Kuruluna sunulması ve SPÜK tarafından değerlendirilerek iyileştirme ve çözüm önerilerini içeren raporun bir sonraki eğitim-öğretim döneminde yol gösterici olarak kullanılmak üzere hazırlanması.</p> <p>4. Adım – Okul/Kurum Stratejik Plan Üst Kurulu tarafından rapor hazırlanması</p>	Ocak- Haziran Dönemi

EKLER:**Sevgili Öğrencimiz;**

- Bu anketin amacı, okul hakkındaki görüşlerini toplamaktır.
- Bu anket, kimlik bilgileri girilmeden yapılmalıdır.
- Okul hakkında görüşlerini yansıtan kutuya “X” işareti koyarak neler düşündüğünü öğrenmemize yardımcı olabilirsin.
- Anketimize katıldığın için teşekkür ederiz.

NO	ORTAOKUL ÖĞRENCİLERİ İÇİN KONU BAŞLIKLARI	Kesinlikle	Katılıyorum	Kararsızım	Kesinlikle Katılmıyorum	Katılmıyorum
01-	Okulda kendimi güvende hissediyorum.	()	()	()	()	()
02-	Okul temiz ve hijyeniktir.	()	()	()	()	()
03-	Okulun fiziki koşullarını yeterlidir.	()	()	()	()	()
04-	Okul, yeni kabul edilen çocuklara uygun desteği sağlar.	()	()	()	()	()
05-	Farklı kültürlerden gelen öğrencilerin bu okulda memnuniyetle karşılanacağını düşünüyorum.	()	()	()	()	()
06-	Öğretmenlerime ihtiyaç duyduğumda kolaylıkla görüşebilirim.	()	()	()	()	()
07-	Okul müdürüne ihtiyaç duyduğumda kolaylıkla görüşebilirim.	()	()	()	()	()
08-	Okul rehberlik servisinden ihtiyaçlarımı doğrultusunda faydalanabiliyorum.	()	()	()	()	()
09-	Okul kişisel hedefler belirlememde ve bu hedeflere ulaşmamda yeterli rehberlik ediyor.	()	()	()	()	()
10-	Okulumda yer almam için birçok fırsat var.	()	()	()	()	()
11-	Okul bana yeterli ders dışı etkinlik olanakları sunuyor.	()	()	()	()	()
12-	Okul kulüpleri amacına uygun şekilde gelişimime katkı sağlıyor.	()	()	()	()	()
13-	Öğretmenlerim sınıfta adil kurallara sahipler ve tarafsızlar.	()	()	()	()	()
14-	Öğretmenlerim beni daha iyi performans göstermem için teşvik ediyor.	()	()	()	()	()
15-	Öğretmenlerim derslerin işlenişinde farklı ve ilgi çekici yöntemler kullanır.	()	()	()	()	()
16	Sınav ve ödevlerin beni değerlendirmek için adil ve yeterli olduğunu düşünüyorum.	()	()	()	()	()
17-	Okulda düzenlenen sanatsal ve kültürel faaliyetler yeterlidir.	()	()	()	()	()
18-	Okulda öğrencilerin görüşleri dikkate alınır.	()	()	()	()	()
19-	Okul kantininde yeterli ve sağlıklı yiyecekler var.	()	()	()	()	()
20-	DYK'ları yeterli buluyorum.	()	()	()	()	()

Kıymetli Öğretmenimiz;

- Bu anketin amacı, okul/kurum çalışmaları hakkındaki görüşlerinizi almaktır.
- Bu ankette kimlik bilgileri yer almaz.
- Lütfen okul hakkındaki görüşlerinizi en iyi yansıtan kutuya “X” işareti koyarak belirtiniz.
- Anketimize katıldığınız için teşekkür ederiz

NO	ÖĞRETMENLER İÇİN KONU BAŞLIKLARI	Kesinlikle Katılıyorum	Katılıyorum	Kararsızım	Kesinlikle Katılmıyorum	Katılmıyorum
01-	Okulun misyonu ve vizyonunu tam olarak anlıyorum.	()	()	()	()	()
02-	Okulda eğitim ve yönetim kalitesi sürekli olarak gelişiyor.	()	()	()	()	()
03-	Okul temiz ve hijyeniktir.	()	()	()	()	()
04-	Okul, öğrencilerin ve personelin güvenliğini sağlamak için uygun güvenlik önlemleri alır.	()	()	()	()	()
05-	Okul, yeni kabul edilen öğrencilere uygun desteği sağlar.	()	()	()	()	()
06-	Okulumuz mesleki yeterliliğimi geliştirmek için eğitim fırsatları sunuyor.	()	()	()	()	()
07-	Okul yönetimimiz öğretmenleri etkin bir şekilde yönlendirir.	()	()	()	()	()
08-	Okulumuz, öğrencilerin öğrenme ilgisini uyandıracak bir öğrenme ortamı oluşturmuştur.	()	()	()	()	()
09-	Etkili bir öğretmen olmak için ihtiyaç duyduğum kaynaklara erişimim var.	()	()	()	()	()
10-	Bana sunulan kaynakları kullanmak için gerekli eğitime sahibim.	()	()	()	()	()
11-	Okulumuzun, farklı ihtiyaçları olan öğrencileri desteklemek için etkin bir politikası vardır.	()	()	()	()	()
12-	Okulumuz müfredat uygulamasını etkin bir şekilde izler.	()	()	()	()	()
13-	Okulumuz, velilere uygun etkinlikler düzenlemektedir.	()	()	()	()	()
14-	Diğer öğretmenlerle iş birliği yaparım.	()	()	()	()	()
15-	Okul personeli arasında dostane bir ilişki sürdürülür.	()	()	()	()	()
16-	Takım ruhumuz ve moralimiz yüksek.	()	()	()	()	()
17-	Okulumuza aidiyet hissediyorum.	()	()	()	()	()

Kıymetli Velimiz;

- Bu anketin amacı, okul/kurum çalışmaları hakkındaki görüşleriniz almaktır.
- Bu ankette kimlik bilgileri yer almaz.
- Lütfen okul/kurum hakkındaki görüşlerinizi en iyi yansıtan kutuya “X” işareti koyarak belirtiniz.
- Anketimize katıldığınız için teşekkür ederiz.

NO	VELİLER İÇİN KONU BAŞLIKLARI	Kesinlikle Katılıyorum	Katılıyorum	Kararsızım	Kesinlikle Katılmıyorum	Katılmıyorum
01-	Okulun misyonu ve vizyonunu tam olarak anlıyorum.	()	()	()	()	()
02-	Okulda eğitim ve yönetim kalitesi sürekli olarak gelişiyor.	()	()	()	()	()
03-	Okul temiz ve hijyeniktir.	()	()	()	()	()
04-	Okul, öğrencilerin ve personelin güvenliğini sağlamak için uygun güvenlik önlemleri alır.	()	()	()	()	()
05-	Okul, yeni kabul edilen öğrencilere uygun desteği sağlar.	()	()	()	()	()
06-	Okul, çocuğumun okumaya olan ilgisini geliştirmesine yardımcı olabilir.	()	()	()	()	()
07-	Okul çocuğumun öğrenme ilgisini güçlendiriyor.	()	()	()	()	()
08-	Okul çocuğumun ahlaki gelişimini teşvik edebilir.	()	()	()	()	()
09-	Okulda kullanılan değerlendirme yöntemleri çocuğumun gelişimini tüm yönleriyle anlamama yardımcı oluyor.	()	()	()	()	()
10-	Okul, çocuğumun öğrenme performansı ve gelişimi hakkında beni iyi bilgilendiriyor.	()	()	()	()	()
11-	Okul çocuğuma duygusal rahatsızlık ve öğrenme güçlükleri ile karşılaştığında yeterli desteği ve rehberlik sağlar.	()	()	()	()	()
12-	Öğretmenlerin benimle iletişim kurma yöntemlerinden memnunum.	()	()	()	()	()
13-	Herhangi bir problem durumunda müdür endişelerime cevap veriyor.	()	()	()	()	()
14-	Okulda, velilerin ihtiyaçlarına uygun eğitim faaliyetleri düzenlenir.	()	()	()	()	()
15-	Okul, çocukların gelişimini desteklemek için velilerle iyi bir ilişki kurar.	()	()	()	()	()
16-	Okul, aktif veli katılımını teşvik eder.	()	()	()	()	()
17-	Okulun veli etkinliklerine aktif olarak katılırım.	()	()	()	()	()
18-	Bir veli olarak okula aidiyet hissediyorum.	()	()	()	()	()
19-	Çocuğumun ev ödevlerini tamamlamasını sağlarım.	()	()	()	()	()
20-	Çocuğumu okumaya teşvik ederim.	()	()	()	()	()
21-	Çocuğumun her gün okula gitmesini sağlarım.	()	()	()	()	()
22-	Çocuğumun eğitiminde aktif bir ortağım.	()	()	()	()	()

**KANBER ZEYNEP DEMİR ORTAOKULU MÜDÜRLÜĞÜ STRATEJİK PLAN ÜST
KURULU İMZA SİRKÜSÜ**

5018 sayılı Kamu Mali Yönetimi ve Kontrol Kanunu ve diğer mevzuatın zorunlu kıldığı Kanber Zeynep Demir Ortaokulu Müdürlüğü 2024-2028 Stratejik Planı ilgili birimlerin katkısıyla hazırlanmış ve 01.01.2024 tarihi itibariyle yürürlüğe girmeye hazır hale getirilmiştir.

Stratejik planın uygulamaya geçebilmesi için kurum yöneticilerinin planda yer alan tüm amaç, hedef ve faaliyetleri benimsedikleri ve uygulama yükümlülüklerini kabul ettiklerini imza karşılığı beyan etmeleri gerekmektedir.

Buna göre tüm yöneticilerin aşağıdaki ifade doğrultusunda stratejik planı Aksaray İl Milli Eğitim Müdürlüğü Makamına gönderilmek üzere imzalamaları gerekmektedir.

“Kanber Zeynep Demir Ortaokulu Müdürlüğü’nün 2024-2028 yılları arasını kapsayan stratejik planını inceledim, tüm stratejik planın stratejik amaçlar doğrultusunda uygulanması ile ilgili sorumluluk alanıma giren amaç hedef ve faaliyetlerin yürütülmesi konusunda tüm yasal sorumlulukları kabul ediyorum”

STRATEJİK PLAN ÜST KURULU			
SIRA NO	ADI SOYADI	GÖREVİ	İMZA
1	Mustafa ÇALIŞ	Okul Müdürü	
2	Yaşar KOÇAK	Müdür Yardımcısı	
3	Erhan GÖKDEMİR	Öğretmen	
4	Meliha MUTLU	Okul Aile Birliği Başkanı	
5	Zehra YAŞAR	O.A.B. Yönetim Kurulu Üyesi	

OLUR
.../.../2024

Mustafa ÇALIŞ
Okul Müdürü